

INSTITUTO DE LIDERANÇA ROTÁRIA

ROTARY LEADERSHIP INSTITUTE

www.rotaryleadershipinstitute.org



2016

PARTE 2



ÍNDICE

Página 02	Programação do treinamento
Página 03	Analisando um Rotary Club
Página 13	Atraindo associados
Página 16	Comunicação no clube
Página 18	Trabalho em equipe
Página 21	Fundação Rotária
Página 24	Plano estratégico
Página 29	Contato

Rotary Leadership Institute
www.rotaryleadershipinstitute.org



PROGRAMAÇÃO DO TREINAMENTO – PARTE 2 DO RLI

08:00 - 08:30	Registro e café da manhã
08:30 - 09:00	Boas-vindas - Apresentação dos participantes
09:00 - 09:50	Analisando um Rotary Club
09:55 - 10:45	Atraindo associados
10:45 - 11:15	Intervalo
11:15 - 12:05	Comunicação no clube
12:05 - 13:30	Almoço
13:30 - 14:20	Trabalho em equipe
14:25 - 15:15	Fundação Rotária
15:15 - 15:45	Intervalo
15:45 - 16:45	Plano Estratégico
16:45 - 16:55	Avaliação
16:55 - 17:00	Encerramento

Rotary Leadership Institute

www.rotaryleadershipinstitute.org



ANALISANDO UM ROTARY CLUB



ANALISANDO – PLANO ESTRATÉGICO

OBJETIVOS DA SESSÃO

AVALIAR O NOSSO ROTARY
IDENTIFICAR PONTOS A
MELHORAR
PLANO ESTRATÉGICO

Instituto de Liderança Rotária – Divisão São Paulo – D.4420 – D.4430 – D.4590 – D.4610

TÓPICOS DA SESSÃO

1

PORQUE UMA ANÁLISE PODE SER IMPORTANTE PARA O SEU CLUBE?

2

PORQUE ESTA ATIVIDADE É UM IMPORTANTE EXERCÍCIO PARA OS ROTARIANOS DO CLUBE?

3

RESPONDA A PARTE DA PESQUISA QUE ESTÁ ADIANTE

4

QUAL FOI A SUA REAÇÃO INICIAL APÓS RESPONDER PARCIALMENTE A PESQUISA?



ANALISANDO UM ROTARY CLUB

QUESTIONÁRIO DE AVALIAÇÃO DAS ATIVIDADES E DESEMPENHO

Este formulário pode ser utilizado para avaliar as atividades e o desempenho do seu Rotary Club. Ele não tem a intenção de classificar o seu clube e sim, prover ferramentas para identificar os pontos fortes e os setores que podem ser melhorados. Várias questões vão requerer um julgamento justo. Por favor, guie-se pela Prova Quádrupla para responder adequadamente.

ADMINISTRAÇÃO DO CLUBE

Por favor, anote os pontos da seguinte forma:

Sim = 5 pontos; Não = 0; Não sei informar = NS

1. O clube adotou o Plano de Liderança de Clube? _____
2. O clube distribuiu para todos os membros e segue o regimento interno? _____
3. O conselho diretor do clube reúne-se regularmente? _____
4. O clube desenvolveu um plano de ação para curto e longo prazo? _____
5. O clube tem endereço de e-mail e/ou página na internet com informações variadas? _____
6. O Diretório Oficial do Rotary International está disponível para todos os membros? _____
7. O clube divulga uma lista com os membros, comissões, diretores e outros líderes? _____
8. O clube planeja atividades sociais para os membros e parceiros durante o ano? _____
9. O clube realiza esforços para contatar os rotarianos ausentes ou doentes? _____
10. O clube recebeu a Menção Presidencial nos últimos 3 anos? _____
11. O clube prepara orçamento anual que é aprovado por todos os membros? _____
12. Os membros do clube recebem relatório financeiro com entradas e saídas ao menos uma vez por ano? _____

Por favor, anote os pontos da seguinte forma:

Excelente = 5; Bom = 4; Satisfatório = 3; Regular = 2; Fraco = 1; Não sei informar = NS

13. A localização do recinto da reunião do clube é _____
14. A refeição servida durante a reunião do clube é _____
15. A qualidade dos palestrantes e programas do clube normalmente é _____
16. O uso da pauta e o respeito ao horário de início e término das reuniões é _____
17. O relatório que o conselho diretor apresenta regularmente ao clube é _____
18. A comunicação de importantes informações rotárias aos membros do clube é _____
19. A pontualidade no pagamento da mensalidade pelos rotarianos do seu clube é _____
20. A pontualidade no pagamento das taxas da governadoria e internacionais é _____
21. A informação e o conteúdo do boletim do clube é _____
22. O sistema de som, a decoração, as bandeiras, os banners e outros itens do Rotary são _____
23. A divulgação das atividades das comissões ao conselho diretor e membros do clube é _____
24. A promoção das assembleias distritais, conferência, convenção e reuniões especiais é _____
25. O uso do lema da gestão e o conhecimento da mensagem e iniciativas do Presidente do RI são _____
26. A recepção, bem como o tratamento, que o clube dispensa aos rotarianos visitantes é _____
27. A atenção apresentada aos convidados durante a reunião do clube é _____
28. A pauta e as informações apresentadas na assembleia do clube são _____
29. A recepção e o tratamento que o clube presta ao Governador Distrital é _____
30. O companheirismo, expressado através de consórcio, rifas e canções no clube é _____
31. O grau do espírito rotário, bem como a amizade que existe entre os membros, é _____
32. O reconhecimento por iniciativas individuais, tais como Rotariano do Ano, Cidadão do Ano, e outras, é _____
33. O interesse, pelos membros do clube, na mudança de mesa a cada semana, evitando sentar-se sempre com as mesmas pessoas é _____
34. A lembrança das datas de aniversário dos sócios e outras especiais é _____



ANALISANDO UM ROTARY CLUB

QUESTIONÁRIO DE AVALIAÇÃO DAS ATIVIDADES E DESEMPENHO

ADMINISTRAÇÃO DO CLUBE - CONTINUAÇÃO

Por favor, anote os pontos conforme indicado:

35. Nosso clube apresenta um orador ou palestrante **semanalmente** (5 pts), **mensalmente** (3 pts), **nunca** (0 pts). _____
36. O boletim do clube é publicado **semanalmente** (5 pts), **quinzenalmente** (3 pts), **mensalmente** (1 pt), **nunca** (0 pts). _____
37. O clube realiza assembléia **mensalmente** (5 pts), **a cada quatro meses** (3 pts) **a cada seis meses** (1 pt), **nunca** (0 pts). _____
38. A regras do Rotary International relativas a freqüência são **sempre** (5 pts), **usualmente** (4pts), **ocasionalmente** (3 pts), **raramente** (2 pts), **nunca** (1 pt) respeitadas. _____
39. Os membros do clube são **sempre** (5 pts), **usualmente** (4 pts), **ocasionalmente** (3 pts), **raramente** (2 pts), **nunca** (0 pts) lembrados para recuperar a sua ausência. _____
40. O clube promove reconhecimento especial para os rotarianos com 100% de freqüência **regularmente** (5 pts), **ocasionalmente** (3 pts), **raramente** (1 pt), **nunca** (0 pts). _____
41. Meu clube apresentou um candidato a Governador Distrital nos últimos **1-5 anos** (5 pts), **6-10 anos** (4 pts), **11-15 anos**, (3 pts), **16 ou mais anos** (0 pts), **não sei informar** (NS). _____
42. Meu clube forneceu um Governador Assistente nos últimos **1-5 anos** (5 pts), **6-10 anos** (3 pts), **nunca** (0), **não sei informar** (NS). _____
43. O número de rotarianos do meu clube que participaram da última convenção do Rotary International: **5 ou mais** (5 pts), **3-4** (4 pts), **1-2** (2 pts), **zero** (0 pts), **não sei informar** (NS). _____
44. O número de rotarianos do meu clube que participaram da última conferência distrital: **10 ou mais** (5 pts), **5-9** (4 pts), **2-4** (3 pts), **1** (2 pts), **nenhum** (0 pts). _____
45. O número de rotarianos do meu clube que participaram da última assembléia distrital **5 ou mais** (5 pts), **2-4** (3 pts), **1** (1 pt), **nenhum** (0 pts), **não sei informar** (NS). _____
46. Geralmente, **10 ou mais** (5 pts), **5-9** (3 pts), **1-4** (1 pt), **nenhum** (0 pts), rotarianos do meu clube comparecem em reuniões especiais promovidas pelo distrito, por exemplo, jantares, seminários, eventos de prestação de serviço, entre outras. _____
47. O presidente eleito do meu clube **sempre** (5 pts), **ocasionalmente** (3 pts), **raramente** (1 pt), **nunca** (0 pts) participa do PETS – Seminário de Treinamento dos Presidentes Eleitos. _____

POR FAVOR, ANOTE O TOTAL DE PONTOS CONSEGUIDOS NAS QUESTÕES 1-47:

TOTAL DE RESPOSTAS "NÃO SEI INFORMAR":

QUADRO SOCIAL

Por favor, anote conforme indicado:

1. A freqüência média mensal do clube encontra-se entre **90-100%** (5 pts), **80-89%** (4 pts), **70-79%** (3 pts), **60-69%** (2 pts), **50-59%** (1 pt), **não sei informar** (NS). _____
2. A média de idade do quadro social do clube encontra-se entre **35-40** (5 pts), **41-50** (4 pts), **51-60** (3 pts), **61-70** (2 pts), **acima de 71** (1 pt), **não sei informar** (NS). _____



ANALISANDO UM ROTARY CLUB

QUESTIONÁRIO DE AVALIAÇÃO DAS ATIVIDADES E DESEMPENHO

QUADRO SOCIAL - CONTINUAÇÃO

Por favor, anote os pontos conforme indicado:

3. No último ano o quadro social do clube **aumentou** (5 pts), **permaneceu o mesmo** (3 pts), **diminuiu** (0 pts), **não sei informar** (NS). _____
4. Este ano o quadro social do clube provavelmente **crescerá** (5 pts), **ficará inalterado** (3 pts), **diminuirá** (0 pts), **não sei informar** (NS). _____
5. O clube apadrinhou um novo clube nos últimos **1-3 anos** (5 pts), **4-8 anos** (4 pts), **9-12 anos** (2 pts), **a mais tempo ou nunca** (0 pts), **não sei informar** (NS). _____
6. Quando um sócio se transfere para outra localidade, o clube **sempre** (5 pts), **ocasionalmente** (3 pts), **nunca** (0 pts) notifica o clube mais próximo da mudança. _____
7. Novos membros são **sempre** (5 pts), **ocasionalmente** (3 pts), **nunca** (0 pts) encorajados a serem ativos no clube. _____
8. O clube **sempre** (5 pts), **frequentemente** (4 pts), **raramente** (2 pts), **nunca** (0 pts) promove encontros especiais para identificar e atrair novos sócios. _____
9. O clube **sempre** (5 pts), **ocasionalmente** (3 pts), **raramente** (1 pt), **nunca** (0 pts) tem informação ou material rotário para distribuir nos eventos. _____

Por favor, anote os pontos da seguinte forma:

Sim = 5 pontos; Não = 0; Não sei informar = NS

10. O clube possui um ativo Presidente da Comissão do Quadro Social que apresenta relatórios ao clube com regularidade. _____
11. O clube possui e atualiza uma lista com as classificações dos seus membros. _____
12. O clube desenvolveu um formulário para identificar os interesses dos sócios. _____
13. O clube posiciona os novos membros das comissões baseado em seus interesses. _____
14. Anualmente, o clube define metas mensuráveis e realistas para o desenvolvimento do quadro social. _____
15. O clube possui e utiliza um programa de apoio ao novo sócio por um sócio experiente. _____
16. O clube possui material de boas-vindas para novos rotarianos. _____
17. O clube possui um programa especial para que os novos sócios sintam-se bem-vindos. _____
18. O clube possui um programa de orientação para novos sócios. _____
19. O clube assume o custo de participação do novo sócio no Instituto de Liderança Rotária. _____
20. O clube realiza um contato com o membro que deixou o clube para determinar os fatores responsáveis pelo abandono. _____
21. O clube sistematicamente pergunta a cada novo membro o seu grau de satisfação. _____
22. O clube fornece a oradores não rotarianos informação a respeito do Rotary. _____

Por favor, anote os pontos da seguinte forma:

Excelente = 5; Bom = 4; Satisfatório = 3; Regular = 2; Fraco = 1; Não sei informar = NS

23. A divulgação dos resultados referentes ao quadro social é _____
24. O uso da Lista das Classificações pelo clube é _____
25. O grau de representatividade do quadro social do clube baseado nos negócios e na diversidade da comunidade é _____
26. O grau de esforço do clube para convidar membros qualificados da comunidade, independentemente da raça, sexo ou grupo étnico é _____
27. As reuniões para orientação de novos sócios são _____
28. A cerimônia de admissão de um novo sócio é _____
29. O programa de orientação dos novos sócios por sócio mais experiente é _____



ANALISANDO UM ROTARY CLUB

QUESTIONÁRIO DE AVALIAÇÃO DAS ATIVIDADES E DESEMPENHO

QUADRO SOCIAL – CONTINUAÇÃO

Por favor, anote os pontos da seguinte forma:

Excelente = 5; Bom = 4; Satisfatório = 3; Regular = 2; Fraco = 1; Não sei informar = NS

30. O clube possui um programa de retenção de sócios que é _____
31. A participação do clube no Seminário Distrital do Quadro Social é _____
32. O incentivo para que todos os sócios participem do Instituto de Liderança Rotária é _____
33. Em resumo, os esforços do clube para recrutar e manter novos membros são _____

POR FAVOR, ANOTE O TOTAL DE PONTOS CONSEGUIDOS NAS QUESTÕES 1-33:

TOTAL DE RESPOSTAS "NÃO SEI INFORMAR":

FUNDAÇÃO ROTÁRIA

Por favor, anote os pontos da seguinte forma:

Sim = 5 pontos; Não = 0; Não sei informar = NS

1. O clube possui um ativo Presidente da Comissão da Fundação Rotária que apresenta relatórios periódicos aos demais sócios? _____
2. O clube define metas realistas de arrecadação para a Fundação Rotária anualmente? _____
3. O clube estimula os seus membros para que se tornem Companheiros Paul Harris através da própria contribuição? _____
4. O clube procura seguir as metas de arrecadação sugeridas pela Fundação Rotária? _____
5. O clube promove uma cerimônia especial para os novos Companheiros Paul Harris? _____
6. O clube divulga uma lista com todos os Companheiros Paul Harris? _____

Por favor, anote conforme indicado:

7. A **maioria** (5 pts), **muitos** (4 pts), **alguns** (3 pts), **poucos** (2 pts), **nenhum** (0 pts) membros do clube entendem que as doações para a Fundação Rotária retornam para serem usadas pelo distrito três anos mais tarde. _____
8. Informações a respeito da Fundação Rotária são apresentadas ao clube **mensalmente** (5 pts), **a cada três meses** (3 pts), **a cada seis meses** (1 pt), **nunca** (0 pts). _____
9. **Todos** (5 pts), **a maioria** (4 pts), **muitos** (3 pts), **alguns** (2 pts), **poucos** (1 pt), **nenhum** (0 pts) membros do clube conhecem o Título Companheiro Paul Harris e como tornar-se um PHF. _____
10. A **maioria** (5 pts), **muitos** (4 pts), **alguns** (3 pts), **poucos** (2 pts), **nenhum** (0 pts) membros do clube contribuem anualmente para a Fundação Rotária através da iniciativa Todos os Rotarianos Todos os Anos. _____
11. Meu clube apadrinhou um líder de equipe de IGE, embaixador escolar, professor universitário ou bolsista pró-paz nos **últimos 1-3 anos** (5 pts), **4-6 anos** (3 pts), **a mais tempo ou nunca** (0 pts), **não sei informar** (NS). _____
12. Meu clube hospedou um grupo de IGE nos **últimos 1-5 anos** (5 pts), **6-8 anos** (3 pts), **a mais tempo ou nunca** (0 pts), **não sei informar** (NS). _____



ANALISANDO UM ROTARY CLUB

QUESTIONÁRIO DE AVALIAÇÃO DAS ATIVIDADES E DESEMPENHO

FUNDAÇÃO ROTÁRIA – CONTINUAÇÃO

Por favor, anote conforme indicado:

13. Meu clube realizou um projeto de Subsídios Equivalentes com um parceiro internacional nos **últimos 1-3 anos** (5 pts), **4-6 anos** (3 pts), **a mais tempo ou nunca** (0 pts), **não sei informar** (NS). _____
14. Meu clube realizou um projeto de subsídio simplificado nos **últimos 1-3 anos** (5 pts), **2-3 anos** (3 pts), **a mais tempo ou nunca** (0 pts), **não sei informar** (NS). _____
15. Meu clube realizou um projeto de Subsídio 3-H ou Voluntários do Rotary no **último ano** (5 pts), **2-4 anos** (3 pts), **a mais tempo ou nunca** (0 pts), **não sei informar** (NS). _____
16. A **maioria** (5 pts), **muitos** (4 pts), **alguns** (3 pts), **poucos** (2 pts), **nenhum** (0 pts) membros do clube são Companheiros Paul Harris. _____
17. A **maioria** (5 pts), **muitos** (4 pts), **alguns** (3 pts), **poucos** (2 pts), **nenhum** (0 pts) membros do clube participam da iniciativa Todos os Rotarianos Todos os Anos. _____
18. A **maioria** (5 pts), **muitos** (4 pts), **alguns** (3 pts), **poucos** (2 pts), **nenhum** (0 pts) membros do clube são Doadores Testamentários da Fundação Rotária. _____
19. A **maioria** (5 pts), **muitos** (4 pts), **alguns** (3 pts), **poucos** (2 pts), **nenhum** (0 pts) membros do clube são Benfeitores da Fundação Rotária. _____
20. A **maioria** (5 pts), **muitos** (4 pts), **alguns** (3 pts), **poucos** (2 pts), **nenhum** (0 pts) membros do clube são membros da Paul Harris Society (PHS). _____
21. A **maioria** (5 pts), **muitos** (4 pts), **alguns** (3 pts), **poucos** (2 pts), **nenhum** (0 pts) membros do clube são Major Donors da Fundação Rotária. _____
22. A **maioria** (5 pts), **muitos** (4 pts), **alguns** (3 pts), **poucos** (2 pts), **nenhum** (0 pts) Companheiros Paul Harris do clube fazem subseqüentes contribuições para a Fundação Rotária. _____

POR FAVOR, ANOTE O TOTAL DE PONTOS CONSEGUIDOS NAS QUESTÕES 1-22:

TOTAL DE RESPOSTAS "NÃO SEI INFORMAR":

PROJETOS DE PRESTAÇÃO DE SERVIÇOS

Por favor, anote os pontos da seguinte forma:

Excelente = 5; Bom = 4; Satisfatório = 3; Regular = 2; Fraco = 1; Não sei informar = NS

1. As iniciativas do clube para promover os Serviços Profissionais são _____
2. A promoção da Prova Quádrupla no clube e na comunidade é _____
3. A divulgação das diferentes profissões nas escolas para ajudar na escolha da carreira pelos estudantes é _____
4. As iniciativas do clube na promoção de altos padrões de ética, comportamento exemplar na vida profissional e prestação de serviços no clube e na comunidade são _____
5. Os esforços do clube para o desenvolvimento anual de um novo projeto de prestação de serviço na comunidade são _____
6. Os esforços do clube para o desenvolvimento anual de um novo projeto de prestação de serviço internacional são _____



ANALISANDO UM ROTARY CLUB

QUESTIONÁRIO DE AVALIAÇÃO DAS ATIVIDADES E DESEMPENHO

PROJETOS DE PRESTAÇÃO DE SERVIÇOS – CONTINUAÇÃO

7. O uso das qualidades dos membros do clube nos projetos de prestação de serviços é _____
8. O uso das qualidades dos membros da comunidade nos projetos de prestação de serviços é _____
9. Eu considero que as atividades de prestação de serviço pelo clube, localmente e internacionalmente, são _____
10. O clube realizou um bem-sucedido projeto nas seguintes áreas: _____

Por favor, anote 3 pontos para cada projeto de serviço que seu clube realizou nos últimos 3 anos.

- _____ Prevenção do uso de drogas e reabilitação
- _____ Vacinação contra a poliomielite aguda ou projeto similar
- _____ Atividade de proteção ao meio ambiente
- _____ Projeto de alfabetização
- _____ Fornecimento de água potável
- _____ Fornecimento de alimentos para necessitados
- _____ Projetos para portadores de necessidades especiais ou idosos
- _____ Promoção da saúde ou cuidados médicos - localmente ou internacionalmente
- _____ Promoção de atividades recreativas para a comunidade
- _____ Ajuda aos mais necessitados da comunidade
- _____ Promoção econômica ou social da qualidade de vida da comunidade
- _____ Programas de oportunidades na carreira profissional
- _____ Assistência ou orientação de jovens da comunidade
- _____ Fundação ou suporte ao Rotaract ou Interact Club
- _____ Participação com outros grupos de serviço em projeto comum
- _____ Trabalho com outro Rotary Club em um projeto comum
- _____ Trabalho em educação comunitária
- _____ Programas de segurança de trânsito
- _____ Cuidados com animais ou segurança contra animais
- _____ Programa de assistência em caso de desastres ou calamidade
- _____ Outros

Total de pontos da questão 10 _____

*Por favor, anote os pontos da seguinte forma:
Sim = 5 pontos; Não = 0; Não sei informar = NS*

11. O clube apoia-se em várias fontes de recursos para conseguir suporte para os seus programas de prestação de serviços. _____
12. O clube apoia-se principalmente nas contribuições financeiras dos seus membros para conseguir suporte para os seus programas de prestação de serviços. _____
13. O clube participou de um projeto de prestação de serviço internacional nos últimos 2 anos. _____
14. O clube participa ativamente do Programa de Intercâmbio de Jovens. _____
15. O clube convida regularmente os participantes do Programa de Intercâmbio de Jovens para as suas reuniões. _____
16. Os rotarianos do clube normalmente convidam as famílias anfitriãs dos participantes do Programa de Intercâmbio de Jovens para visitarem o clube. _____
17. Em relação ao Intercâmbio de Jovens, o clube é cuidadoso no planejamento e colabora nas atividades necessárias ao sucesso do programa. _____
18. O clube reconhece anualmente líderes estudantis e estudantes proeminentes. _____



ANALISANDO UM ROTARY CLUB

QUESTIONÁRIO DE AVALIAÇÃO DAS ATIVIDADES E DESEMPENHO

PROJETOS DE PRESTAÇÃO DE SERVIÇOS – CONTINUAÇÃO

Por favor, anote os pontos da seguinte forma:
Sim = 5 pontos; Não = 0; Não sei informar = NS

19. O clube apadrinha ao menos um Projeto de Serviço à Comunidade Mundial ao ano. _____
20. O clube comemora o Dia do Rotary. _____
21. O clube participou ao menos uma vez do Intercâmbio Rotário da Amizade nos últimos 3 anos. _____
22. Em algum momento dos últimos 3 anos, o clube participou das iniciativas Twin Cities, Sister Club ou Matched Club com 1 ou mais Rotary Clubs do mundo. _____
23. Em algum momento dos últimos 3 anos, o clube apadrinou um ou mais estudantes no RYLA. _____

POR FAVOR, ANOTE O TOTAL DE PONTOS CONSEGUIDOS NAS QUESTÕES 1-23:

TOTAL DE RESPOSTAS "NÃO SEI INFORMAR":

RELAÇÕES PÚBLICAS

1. Nosso clube **sempre** (5 pts), **freqüentemente** (3 pts), **raramente** (1 pt) **nunca** (0 pts) apresenta artigos ou fotografias de nossas atividades na mídia local. _____
2. Nosso clube **sempre** (5 pts), **freqüentemente** (3 pts), **raramente** (1 pt) **nunca** (0 pts) utiliza os seus contatos na área de relações públicas para promover suas atividades. _____
3. Os membros do clube **sempre** (5 pts), **freqüentemente** (4 pts), **raramente** (1 pt), **nunca** (0 pts) utilizam seus pins rotários. _____
4. Nosso clube **muitas vezes** (5 pts), **algumas vezes** (3 pts), **uma** (1 pt), **nunca** (0 pts) incluiu avisos a respeito do local e horário das reuniões ordinárias nas entradas da cidade (marco rotário). _____
5. Quando o clube consegue apoio financeiro para outras organizações, ele **sempre** (5 pts), **freqüentemente** (4 pts), **raramente** (1 pt), **nunca** (0 pts) solicita que a outra organização divulgue a doação na mídia local. _____

Por favor, anote os pontos da seguinte forma:
Sim = 5 pontos; Não = 0; Não sei informar = NS

6. Nosso clube possui um visível aviso "Rotary reúne-se aqui" em nosso local de reuniões. _____
7. Em algum momento dos últimos 2 anos, nosso clube utilizou material promocional. _____
8. Rotarianos do nosso clube foram entrevistados na televisão ou rádio para falar a respeito das atividades do clube. _____
9. Representantes da mídia são membros ativos do clube. _____
10. O clube possui material promocional que descreve as suas características e principais projetos para distribuição. _____
11. O logo do Rotary e a identificação do clube está presente e bem visível nos nossos projetos de prestação de serviços. _____

POR FAVOR, ANOTE O TOTAL DE PONTOS CONSEGUIDOS NAS QUESTÕES 1-11:

TOTAL DE RESPOSTAS "NÃO SEI INFORMAR":



ANALISANDO UM ROTARY CLUB

QUESTIONÁRIO DE AVALIAÇÃO DAS ATIVIDADES E DESEMPENHO

QUESTÕES FINAIS

1. Eu recebo a Brasil Rotário mensalmente (Sim = 5, Não = 0) _____
2. Eu tenho recebido a carta mensal do nosso distrito (Sim = 5, Não = 0) _____
3. Eu apadrinhei um novo sócio no clube nos últimos 2 anos (Sim = 5, Não = 0) _____
4. Eu compreendo o Sistema SHARE da Fundação Rotária (Sim = 5, Não = 0) _____
5. Eu sou Companheiro Paul Harris Fellow ou contribuo anualmente com pelo menos US\$100 para a Fundação Rotária (Sim = 5, Não = 0) _____
6. Eu tenho trabalhado ou colaborei em um projeto de serviço nos últimos 2 anos (Sim = 5, Não = 0) _____
7. Eu visito o website do clube, distrito ou Rotary International **diariamente** (5 pts), **semanalmente** (4 pts), **mensalmente** (3 pts), **ocasionalmente** (2 pts), **nunca** (0 pts) _____
8. Eu **sempre** (5 pts), **ocasionalmente** (3 pts), **nunca** (0 pts) recupero uma reunião perdida. _____
9. Eu servi em uma comissão distrital nos últimos **1-5 anos** (5 pts), **6-10 anos** (3 pts), **a mais tempo ou nunca** (0 pts) _____
10. Eu participei da conferência distrital ou convenção internacional no **último ano** (5 pts), **2-5 anos** (3 pts), **a mais de 5 anos** (1 pt), **nunca** (0 pts) _____
11. Eu doei para a Fundação Rotária no **último ano** (5 pts), **2-3 anos** (3 pts), **4 anos ou mais** (1 pt), **nunca** (0 pts) _____

POR FAVOR, ANOTE O TOTAL DE PONTOS CONSEGUIDOS NAS QUESTÕES 1-11: _____

AVALIAÇÃO

	Seus pontos	Não sei Informar (NS)
ADMINISTRAÇÃO DO CLUBE (47 questões)	_____ De um total de 235 pontos	_____(38)
QUADRO SOCIAL (33 questões)	_____ De um total de 165 pontos	_____(29)
FUNDAÇÃO ROTÁRIA (22 questões)	_____ De um total de 110 pontos	_____(10)
PRESTAÇÃO DE SERVIÇOS (23 questões)	_____ De um total de 173 pontos	_____(22)
RELAÇÕES PÚBLICAS (11 questões)	_____ De um total de 55 pontos	_____(06)
QUESTÕES FINAIS (11 questões)	_____ De um total de 55 pontos	
TOTAL DE PONTOS	_____ De um total de 793 pontos	
TOTAL DE NS	_____ De um total de 105 questões	



ANALISANDO UM ROTARY CLUB

QUESTIONÁRIO DE AVALIAÇÃO DAS ATIVIDADES E DESEMPENHO

AVALIAÇÃO - CONTINUAÇÃO

Por favor, anote novamente o total de pontos:

TOTAL DE PONTOS _____ De um total de 793 pontos

INTERPRETAÇÃO

700 pontos ou mais	= O seu clube é extraordinário
600-699 pontos	= O seu clube é excelente
500-599 pontos	= O seu é muito bom (na média)
400-499 pontos	= O seu clube precisa melhorar
300-399 pontos	= Cuidado! O seu clube necessita assistência
299 pontos ou menos	= O seu clube está crítico e necessita assistência imediata

Por favor, anote novamente o total de NS:

TOTAL DE NS (NÃO SEI INFORMAR) _____ De um total de 105 questões

INTERPRETAÇÃO

01-10 NS = 5 a 50 pontos adicionais	= Normal
11-20 NS = 55 a 100 pontos adicionais	= Cuidado! Você deve interessar-se em conhecer mais o seu clube
21-35 NS = 105 a 175 pontos	= Alerta! Você necessita informar-se mais a respeito do seu clube
36 ou mais NS	= Inaceitável! A menos que você seja um novo sócio, necessita urgentemente informar-se mais a respeito do funcionamento do seu clube

Atenção:

Esta é uma análise não científica e o resultado deve apenas ser usado na identificação das áreas em que você e/ou o seu clube devem evoluir.

Ela não deve ser vista como uma reflexão negativa a respeito das atividades do clube ou seus rotarianos.



ATRAINDO ASSOCIADOS



ATRAINDO ROTARIANOS

OBJETIVOS DA SESSÃO

ATRIBUTOS DE UM BOM ROTARIANO
COMO ATRAIR BONS ROTARIANOS
COMO PROPOR UM NOVO
ASSOCIADO

Instituto de Liderança Rotária - Divisão São Paulo - D 4420 - D 4430 - D 4590 - D 4610

TÓPICOS DA SESSÃO

1

ONDE SE PODE ENCONTRAR BONS FUTUROS ROTARIANOS EM SUA COMUNIDADE?

2

O SEU ROTARY CLUB REFLETE A DIVERSIDADE DA SUA COMUNIDADE?
- IDADE, SEXO, RAÇA, RELIGIÃO E CLASSIFICAÇÃO -

3

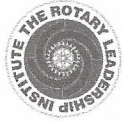
COMO O SEU CLUBE PODE ELABORAR UM PROJETO PARA ATRAIR NOVOS ASSOCIADOS?

4

COMO VOCÊ CONVIDA UM ASSOCIADO EM POTENCIAL PARA QUE VISITE O SEU CLUBE?

5

COMO PROPOR UM NOVO ASSOCIADO?



ATRAINDO ASSOCIADOS

SAIBA MAIS

IDENTIFICAÇÃO E SELEÇÃO DE SÓCIOS EM POTENCIAL

A identificação e seleção de sócios qualificados é o primeiro passo para um recrutamento produtivo. Seleção apropriada aumenta o índice de retenção de sócios e reforça a atitude positiva em relação ao recrutamento. São sócios potenciais qualificados:

- Pessoas de ambos os sexos com excelente reputação profissional ou nos ramos de negócios a que pertencem.
- Pessoas que residem ou trabalham na localidade do clube ou em área imediatamente adjacente a esta.

CRIAÇÃO DE UM PLANO EFICAZ DE RECRUTAMENTO DE NOVOS SÓCIOS

Estratégias eficazes de recrutamento de novos sócios incluem as seguintes medidas:

1. Identificação dos candidatos qualificados, criando novas classificações se a ocupação do sócio potencial não constar da lista atual. Ao envidar esforços para identificar novos sócios, os clubes devem recorrer aos seguintes recursos:

- Empresas e negócios proeminentes locais
- Associações profissionais
- Câmara de Comércio
- Órgãos governamentais locais e regionais
- Associações comerciais
- Líderes de associações sem fins lucrativos
- Ex-participantes de programas da Fundação Rotária
- Rotaractianos e ex-rotaractianos

2. Informar sócios potenciais a respeito do Rotary, inclusive sobre sua história e ideais, e apresentar dados sobre o clube e as atividades que este realiza. Dar ênfase aos benefícios e responsabilidades de rotarianos e oportunidades existentes para prestação de serviços.

3. Convide a candidatos, enfatizando seus interesses pessoais e motivos para serem rotarianos, não às razões de seu patrocinador ou do clube. A associação ao Rotary ocorre apenas por intermédio de convite. Clubes devem esforçar-se para trazer novos sócios. Convidar indivíduos para participar de uma reunião de clube é excelente maneira de contribuir para que sócios potenciais conheçam rotarianos e entrem em contato com os benefícios e responsabilidades inerentes à associação ao Rotary.

4. Admissão de novos sócios por meio de cerimônia especial.

5. Orientação apropriada dos sócios potenciais sobre o clube e o RI. A orientação eficaz é vital para que os sócios potenciais cresçam como rotarianos além de capacitá-los melhor para participar das atividades do clube. Recomenda-se a designação de um mentor para ajudar no processo de integração do novo sócio ao clube.

PRINCÍPIO DE CLASSIFICAÇÃO

O objetivo do princípio de classificação é assegurar que o quadro social do Rotary Club reflita a diversidade profissional e de negócios da comunidade. A classificação do sócio reflete a atividade principal e reconhecida da firma, empresa ou instituição à qual este esteja ligado ou aquela que descreva a atividade principal e reconhecida de seu negócio ou profissão. Com o avanço tecnológico nos últimos anos é necessário atualizar as classificações regularmente para garantir que as novas profissões estejam representadas no quadro social do clube.



ATRAINDO ASSOCIADOS

SAIBA MAIS

COMO PROPOR NOVOS ASSOCIADOS

O procedimento padrão para proposta de novos sócios inclui o seguinte:

1. O nome do sócio em perspectiva é encaminhado ao conselho diretor do clube.
2. O conselho diretor certifica-se de que a pessoa satisfaz todos os requisitos, aprovando ou negando a associação. O proponente é então notificado pelo secretário do clube. Observação: Os candidatos não devem ser informados sobre a proposta até que a aprovação seja confirmada.
3. Depois de anunciada a aprovação, o sócio em perspectiva é notificado sobre todos os privilégios, obrigações e responsabilidades do rotariano, preenche o formulário de proposta de sócio e autoriza, por escrito, a divulgação de seu nome e da classificação sugerida ao quadro social do clube.
4. O secretário do clube preenche e envia ao Rotary International o formulário de dados do novo sócio conforme reza o regimento interno recomendado para o clube, ou informa o nome do novo sócio por intermédio do Rotary Club Central, no site do RI.

Para obter mais informações, consulte o panfleto Como Propor um Novo Sócio (254-PO) disponível no site do RI.

IDEIAS PARA RECRUTAMENTO

- Peça a cinco rotarianos que se unam com o objetivo de recrutar um novo sócio.
- Mencione no boletim do clube ou na reunião semanal o rotariano que indicar alguém para tomar-se sócio.
- O presidente de clube pode solicitar a três rotarianos que proponham um novo sócio cada um. Assim que um deles atingir o objetivo, o presidente poderá pedir a um quarto rotariano que se junte à equipe de forma que esta tenha sempre três rotarianos se esforçando para recrutar novos sócios.
- Analise os últimos boletins de clube para identificar oradores que sejam sócios potenciais.
- Cole um adesivo vermelho no crachá de todos os sócios que tenham proposto um novo sócio durante o ano corrente ou apresente a cada um deles um crachá especial com os dizeres “Eu compartilhei o Rotary”.
- Envie carta com votos de sucesso a novas empresas de sua área.
- Peça a cada sócio para submeter três nomes de sócios potenciais para apreciação do conselho diretor do clube.
- Solicite aos sócios para que tenham sempre cartões de visita do clube contendo data e horário das reuniões, para distribuir a sócios potenciais.
- Todo clube deve ter uma meta clara relativa ao quadro social e esta deve ser levada ao conhecimento de todos os sócios.
- Durante uma assembléia ou reunião de clube, peça ao presidente ou presidente da comissão de desenvolvimento do quadro social para distribuir cartões de 9 x 12 cm para que cada sócio escreva o nome de cinco possíveis futuros rotarianos.
- Lembre os rotarianos para informar os sócios em perspectiva sobre os projetos do clube.
- Peça a cada rotariano que convide pessoas de destaque das diversas áreas profissionais, de negócios ou líderes comunitários para unir-se ao Rotary.
- Prepare materiais informativos destacando o que foi realizado por seu clube em nível local e internacional
- Identifique e convide pelo menos duas pessoas que tenham participado anteriormente em programas do Rotary ou da Fundação.

LEMBRE-SE

Quando uma pessoa ingressa em um Rotary Club, vincula-se a uma rede global de indivíduos que têm os mesmos valores e interesses que ela. O companheirismo e a camaradagem do Rotary não existem apenas nos clubes, eles se estendem por todos os níveis da organização. É muito comum os rotarianos se tomarem amigos para toda a vida. Às vezes, esses contatos também se tornam projetos de prestação de serviços. É esse movimento que faz o sucesso do Rotary há mais de um século.



COMUNICAÇÃO NO CLUBE



COMUNICAÇÃO NO CLUBE

OBJETIVOS DA SESSÃO

ENTENDER OS
ELEMENTOS DE UMA
EFETIVA COMUNICAÇÃO

Instituto de Liderança Rotária - Divisão São Paulo - D.4420 - D.4430 - D.4500 - D.4610

TÓPICOS DA SESSÃO

1

QUAIS OPORTUNIDADES EXISTEM PARA UM LÍDER OU QUALQUER ASSOCIADO DE UM ROTARY CLUB
COMUNICAR-SE COM OS DEMAIS MEMBROS DO CLUBE?

2

QUANDO UM COMUNICADO ESCRITO OU ORAL É MUITO LONGO?

3

UM COMUNICADO MUITO CURTO PODE SER EFETIVO?

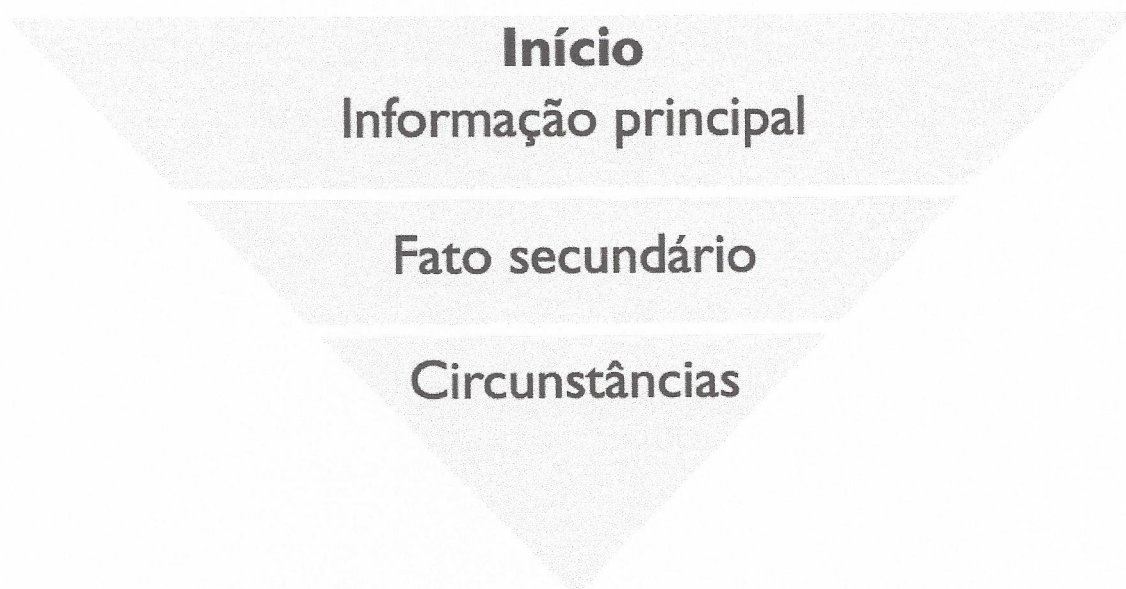
4

SEU CLUBE APRESENTA DIFICULDADE PARA OBTER UMA EFETIVA COMUNICAÇÃO?



A Redação em Relações Públicas

Escrever de forma clara, lógica e sucinta é vital em relações públicas. O texto deve prender a atenção de quem o lê, sendo para tal recomendado o uso do estilo pirâmide invertida, ou seja, com a informação mais importante no começo e dados menos relevantes a seguir.



COMO ESCREVER UM COMUNICADO À MÍDIA

O cabeçalho e a primeira sentença de um comunicado à mídia são as partes mais importantes, e é primordial que sejam convincentes para despertar o interesse do repórter ou redator. Crie um título que seja curto e tenha verbos que demonstrem ação.

* Escolha uma razão forte pela qual o artigo deve ser veiculado, e use-a para dar direcionamento ao resto do texto.

* Não deixe de informar que o Rotary é uma rede global de voluntários.

* Defina quem será a pessoa que estará disponível para dar mais detalhes sobre o relatado no texto, e coloque seu nome, e-mail e telefone no canto superior esquerdo para aumentar a possibilidade de um repórter ou redator entrar em contato. Se o website do clube ou distrito estiver atualizado, insira também seu link.



TRABALHO EM EQUIPE



TRABALHO EM EQUIPE

OBJETIVOS DA SESSÃO

COMO USAR AS COMISSÕES
COMO DELEGAR FUNÇÕES
COMO LIDERAR UMA COMISSÃO

Instituto de Liderança Rotária - Divisão São Paulo - D 4420 - D 4430 - D 4500 - D 4610

TÓPICOS DA SESSÃO

1

PORQUE DEVEMOS USAR COMISSÕES NO ROTARY CLUB?

2

COMO PODEMOS USAR DE FORMA EFETIVA AS COMISSÕES DO CLUBE?

3

PORQUE É IMPORTANTE DELEGAR FUNÇÕES?

4

QUAL É O PAPEL DO LIDER DE UMA COMISSÃO?

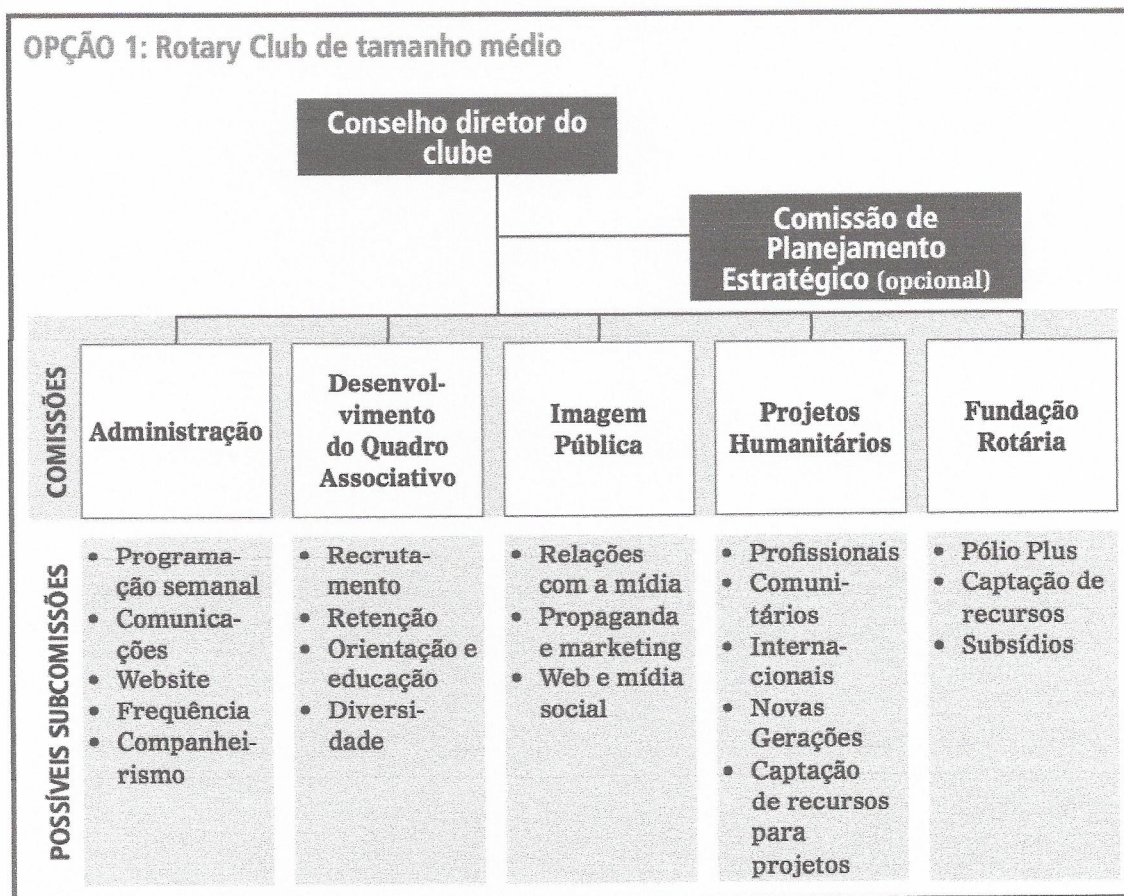


TRABALHO EM EQUIPE

SAIBA MAIS

MODELOS DE ESTRUTURAS DE COMISSÕES DE CLUBE

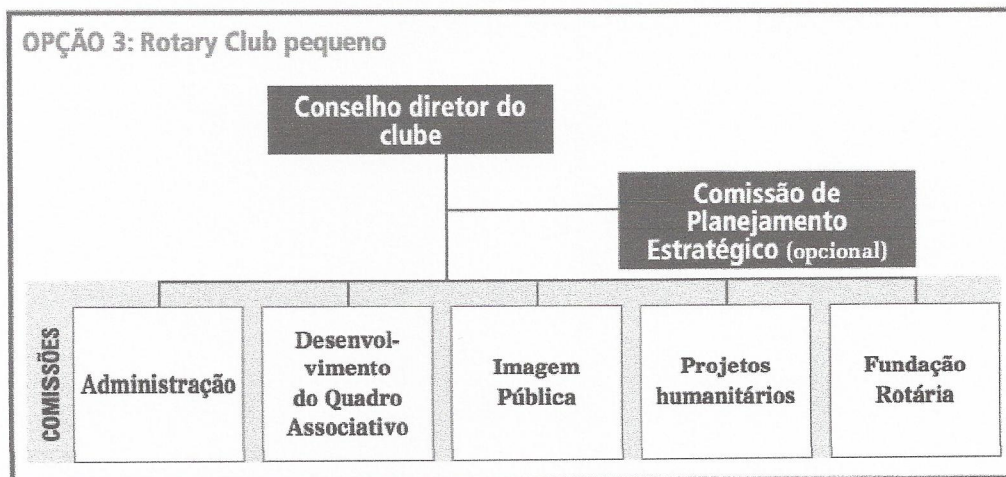
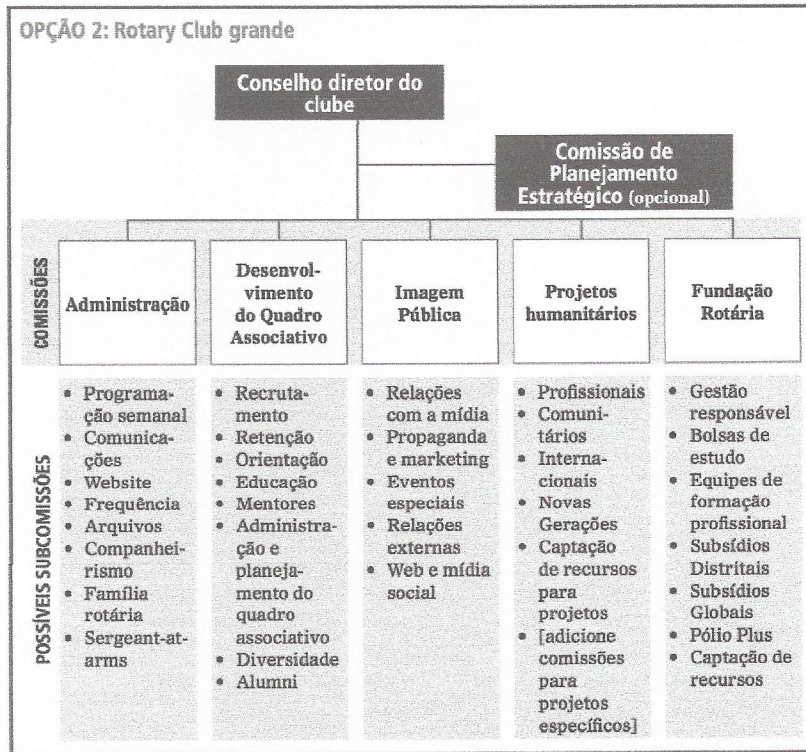
Há cinco comissões recomendadas para Rotary Clubs, que podem adicionar ou eliminar comissões e subcomissões de acordo com seus interesses e atividades. Governadores e governadores assistentes podem ajudar líderes do clube a determinar as subcomissões apropriadas.





TRABALHO EM EQUIPE

SAIBA MAIS





FUNDAÇÃO ROTÁRIA



FUNDAÇÃO ROTÁRIA

OBJETIVOS DA SESSÃO

FUNDOS E SISTEMA SHARE

TIPOS DE SUBSÍDIOS

SUSTENTABILIDADE

ÁREAS DE ENFOQUE

Instituto de Liderança Rotária – Divisão São Paulo – D 4420 – D 4430 – D 4500 – D 4610

TÓPICOS DA SESSÃO

1

VAMOS LER A MISSÃO DA FUNDAÇÃO ROTÁRIA

A Missão da Fundação Rotária do Rotary International é capacitar os rotarianos para que possam promover a boa vontade, paz e compreensão mundial por meio de apoio a iniciativas de melhoria da saúde, da educação e do combate à pobreza.

2

O QUE É O FUNDO ANUAL PARA PROGRAMAS?

3

O QUE É O FUNDO DE DOTAÇÃO?

4

COMO FUNCIONA O SISTEMA SHARE?

5

QUAIS SÃO OS TIPOS DE SUBSÍDIOS DA FUNDAÇÃO ROTÁRIA?

6

O QUE É UM PROJETO SUSTENTÁVEL?

7

QUAIS SÃO AS ÁREAS DE ENFOQUE DO ROTARY?



FUNDAÇÃO ROTÁRIA

TÓPICOS DA SESSÃO

FINANCIAMENTO DA FUNDAÇÃO

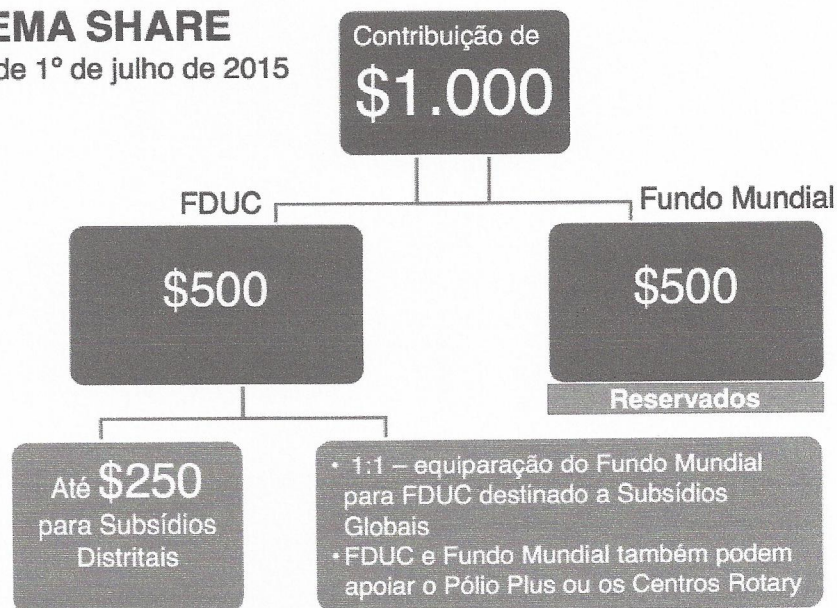
Desde 1947, rotarianos e amigos do Rotary já destinaram mais de US\$3 bilhões ao Fundo Anual, Fundo de Dotação, Fundo Pólio Plus e Subsídios Globais específicos. Depois de processadas pelo Sistema Share, as contribuições, financiam nossos subsídios e programas. O ciclo de três anos do Share oferece aos distritos tempo suficiente para planejar e selecionar projetos, e possibilita que a Fundação use os retornos dos investimentos para cobrir custos administrativos, operacionais e de captação de recursos.

Veja como isto funciona:

As doações ao Fundo Anual-Share são direcionadas no final do ano rotário da seguinte maneira: 50% ao Fundo Mundial e 50% ao Fundo Distrital de Utilização Controlada (FDUC), para uso em três anos.

SISTEMA SHARE

A partir de 1º de julho de 2015



- Não engloba FDUC gerado por rendimentos passíveis de dispêndio do Fundo de Dotação-SHARE.
- FDUC não utilizado é transferido ao ano seguinte.
- 5% da contribuição de \$1.000 são reservados para despesas operacionais se os rendimentos de investimento não forem suficientes.

Após três anos, os distritos usam as verbas do FDUC para participar de subsídios e programas, e para fazer doações (por exemplo, ao Pólio Plus ou aos Centros Rotary pela Paz). A Fundação utiliza a parte creditada ao Fundo Mundial para financiar subsídios e programas disponíveis a todos os distritos.

A partir de 1o julho de 2015, 5% por cento das contribuições ao Fundo Anual serão deixadas de lado para pagar custos administrativos ou para aumentar a reserva operacional da Fundação. Estes fundos só serão utilizados quando os retornos líquidos de investimentos não forem suficientes para cobrir as despesas operacionais; o FDUC não será afetado.



FUNDAÇÃO ROTÁRIA

TÓPICOS DA SESSÃO

FINANCIAMENTO PARA SUBSÍDIOS GLOBAIS

Para os Subsídios Globais, o Fundo Mundial equipara em US\$1 cada dólar proveniente de FDUC, e em US\$0,50 cada dólar de doação em espécie (dinheiro).

TIPOS DE SUBSÍDIOS

A Fundação Rotária oferece subsídios que apoiam uma grande variedade de projetos, bolsas de estudo e treinamentos organizados por rotarianos em todo o mundo. Há dois tipos de subsídios: Distritais e Globais. Os distritos devem qualificar-se para participar dos programas e subsídios da Fundação, e qualificar os clubes que queiram solicitar Subsídios Globais.

SUBSÍDIOS DISTRITAIS DA FUNDAÇÃO ROTÁRIA

Os Subsídios Distritais financiam atividades de pequena escala e curta duração que atendem necessidades comunitárias locais e internacionais. O distrito escolhe as atividades que irá patrocinar. Esses subsídios apoiam uma série de projetos de clube e distrito, entre eles:

- » Projetos humanitários, inclusive viagens para prestar serviços voluntários ou recuperação em casos de catástrofe.
- » Bolsas de estudos para qualquer nível, duração, local ou área de estudo.
- » Equipes de formação profissional constituídas de profissionais que viajam ao exterior para treinar profissionais locais em áreas específicas ou para aprender mais sobre suas próprias especialidades.

SUBSÍDIOS GLOBAIS DA FUNDAÇÃO ROTÁRIA

Estes subsídios fornecem no mínimo US\$15.000 do Fundo Mundial para projetos orçados em pelo menos US\$30.000. O valor outorgado pelo Fundo Mundial tem como base a equiparação de 100% em alocação do FDUC ou equiparação de 50% em contribuições monetárias. Os Subsídios Globais devem envolver dois Rotary Clubs ou distritos: um parceiro local, no país onde o projeto será realizado, e um parceiro internacional, sendo que ambos devem ser qualificados. Para alcançar o orçamento mínimo, os parceiros principais muitas vezes incluem outros clubes ou distritos como parceiros adicionais, os quais não precisam ser qualificados.

Os Subsídios Globais apoiam atividades de grande escala que:

- » São sustentáveis e proporcionam benefícios de longo prazo
- » Produzem resultados mensuráveis
- » Atendem a necessidades reais da comunidade
- » Incluem participação ativa da comunidade favorecida
- » Atendem aos critérios de elegibilidade estipulados nos termos e condições
- » Estejam relacionando a pelo menos uma área de enfoque do Rotary

ÁREAS DE ENFOQUE DO ROTARY

- » Paz e prevenção/resolução de conflitos
- » Prevenção e tratamento de doenças
- » Recursos hídricos e saneamento
- » Saúde materno-infantil/Educação básica e alfabetização
- » Desenvolvimento econômico e comunitário



PLANO ESTRATÉGICO

TÓPICOS DA SESSÃO

PLANO ESTRATÉGICO

1

O QUE É O PLANO ESTRATÉGICO DO RI?

2

PORQUE PRECISAMOS UM?

3

QUAIS SÃO OS BENEFÍCIOS?

4

COMO DEVE SER O PROCESSO DE CRIAÇÃO DE UM PLANO ESTRATÉGICO PARA O CLUBE?

5

O QUE DISTINGUE O SEU ROTARY NA COMUNIDADE?
QUAL É A SUA “MARCA”? ELA É DIFERENTE DA “MARCA” DO RI?
É IMPORTANTE CONHECER A “MARCA” DO SEU CLUBE PARA DESENVOLVER
O RESPECTIVO PLANO ESTRATÉGICO?

6

COMO VOCÊ PODE USAR O PLANO ESTRATÉGICO DO RI
PARA DESENVOLVER O PLANO DO SEU CLUBE?



ANALISANDO UM ROTARY CLUB – PLANO ESTRATÉGICO

PLANEJAMENTO ESTRATÉGICO

Guia para Planejamento Estratégico

O planejamento estratégico envolve a definição de uma visão e metas de apoio que possam ser avaliadas frequentemente e adaptadas conforme necessário. Este guia e folha-tarefa devem ser usados como ponto de partida para elaboração do plano estratégico, podendo ser adaptados para atender às necessidades de seu clube. A folha-tarefa pode ser preenchida individualmente ou em grupo. Os facilitadores devem se familiarizar com estes materiais e elaborar uma programação para as reuniões de planejamento estratégico, dedicando a maior parte do tempo para a segunda e terceira parte do processo, que dão enfoque ao futuro.

Durante o processo de planejamento estratégico, lembre-se de:

- Envolver líderes anteriores, atuais e entrantes do clube;
- Obter diferentes perspectivas através do envolvimento de todos os rotarianos do clube ou de um grupo que represente a diversidade de seu quadro associativo;
- Levantar em consideração todas as ideias apresentadas;
- Pedir a um facilitador imparcial (ou a um pequeno grupo de facilitadores) para liderar as reuniões sobre planejamento estratégico;
- Estabelecer metas para o clube que se alinhem às metas do distrito e às prioridades e metas do Plano Estratégico do RI;
- Preparar-se para analisar o plano anualmente e adaptar suas prioridades estratégicas e metas conforme necessário.

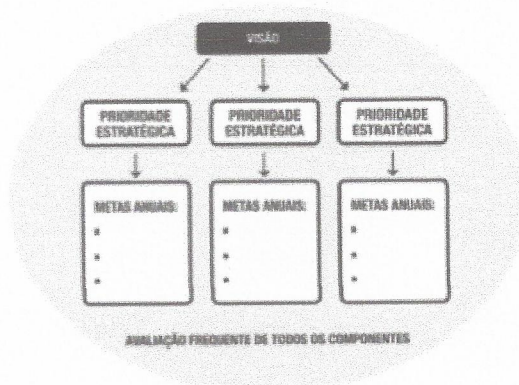


Diagrama de planejamento estratégico
Crie uma visão para o clube, com prioridades estratégicas que o ajudarão a alcançá-la. Então, elabore metas anuais em apoio a cada prioridade.



PLANO ESTRATÉGICO

PLANEJAMENTO ESTRATÉGICO

Processo

Seguindo o processo abaixo, elabore um plano estratégico com a ajuda dos associados e registre suas ideias na folha-tarefa anexa.

1. Onde estamos atualmente?

- Crie uma lista dos pontos fortes e fracos do clube.
- Crie uma lista das oportunidades e desafios da comunidade.

Ao avaliar a atual situação do clube, consulte a publicação [Seja um Clube Dinâmico: Seu Plano de Liderança de Clube](#) para determinar o que o clube está fazendo bem e o que pode ser melhorado.

2. Onde gostaríamos de chegar?

- Crie uma lista de 5 a 10 características que você gostaria de ver no clube dentro de três a cinco anos.
- Esboce a visão do clube em uma frase, descrevendo como ele deverá ser dentro de três a cinco anos. Isto pode ser feito individualmente ou em grupo.
- Finalize a visão com o grupo inteiro e certifique-se de que todos concordam com ela.

3. Como chegaremos lá?

- Defina prioridades estratégicas que auxiliarão o clube a alcançar sua visão, levando em consideração:
 - Pontos fortes e fracos do clube
 - Programas e Missões do Rotary International e da Fundação Rotária
 - Ambiente externo
 - Envolvimento de todos os associados

- Possibilidade de alcance dentro de três a cinco anos

- Em grupo, escolha as prioridades estratégicas mais importantes – aquelas que terão o maior impacto no alcance da visão do clube.
- Identifique metas anuais que apoiem cada uma das prioridades.
- Defina prazos, pessoas e recursos necessários para alcançar as metas anuais referentes a cada uma das prioridades.

Utilize o Rotary Club Central para definir metas anuais e acompanhar seu progresso.

4. Como está indo nosso trabalho?

- Crie uma equipe de planejamento estratégico para monitorar o progresso e recomendar revisões ao plano, se necessário.
- Reserve recursos suficientes à implementação do plano.
- Avalie constantemente todas as decisões para garantir que vão ao encontro do plano, fornecendo feedback à equipe de planejamento estratégico.
- Analise o plano estratégico anualmente com todos os associados do clube, inclusive a visão, prioridades estratégicas e metas anuais, revisando-as caso necessário.
- Repita o processo de planejamento estratégico a cada três ou cinco anos para criar um novo plano ou manter o existente.



PLANO ESTRATÉGICO

PLANEJAMENTO ESTRATÉGICO

Folha-tarefa para planejamento estratégico

Use esta folha para criar o plano estratégico do clube.

1. Onde estamos atualmente?

Data: _____

Pontos fortes

Pontos fracos

--	--

Oportunidades para a comunidade (por exemplo: novos negócios, população crescente)

Desafios na comunidade (por exemplo: declínio econômico, competição)

--	--

Pontos fortes

Pontos fracos

2. Onde gostaríamos de chegar?

Data-alvo: _____

Principais características no futuro (por exemplo: número de associados, porcentagem de retenção, equilíbrio entre projetos locais e internacionais, apoio da Fundação Rotária)

--

Visão do clube (inclua uma frase que faça o clube se destacar de outros clubes de serviços da comunidade, por exemplo: *Nossa visão é ser o clube de serviços com o maior número de nacionalidades na comunidade* ou *Nossa visão é ser o clube que dá mais apoio aos jovens em nossa comunidade*)

--



PLANO ESTRATÉGICO

PLANEJAMENTO ESTRATÉGICO

3. Como chegaremos lá?

Para alcançarmos nossa visão, devemos atingir as seguintes metas. (Nas linhas a seguir, descreva cada uma das prioridades estratégicas. Nas tabelas, liste as metas anuais que o auxiliarão no alcance de cada uma das prioridades. Embora não haja limite no número de prioridades estratégicas e metas anuais do plano estratégico, leve em consideração os recursos disponíveis e se concentre em metas que poderá alcançar.)

1ª prioridade estratégica: _____

Metas anuais	Prazos	Recursos necessários	Rotariano responsável

2ª prioridade estratégica: _____

Metas anuais	Prazos	Recursos necessários	Rotariano responsável

3ª prioridade estratégica: _____

Metas anuais	Prazos	Recursos necessários	Rotariano responsável

4. Como está indo nosso trabalho?

Para monitorar nosso progresso, tomaremos as seguintes medidas. (Enumere as ações que o clube realizará para acompanhar a implementação do plano, inclusive prazos para avaliar o progresso – como relatórios mensais durante as reuniões do conselho diretor do clube, análises do plano nas Assembleias de Clube, revisões anuais.)



INSTITUTO DE LIDERANÇA ROTÁRIA

INSTITUTO DE LIDERANÇA ROTÁRIA

Rotary Leadership Institute

Brasil

Julho de 2015

Muito zelo foi empregado na edição desta apostila.

No entanto, podem ocorrer erros de digitação, impressão ou dúvida conceitual.

Em qualquer das hipóteses, solicitamos a sua comunicação, para que possamos esclarecer ou encaminhar a questão.

Telefone: (11) 9.9700.7444 – E-mail: fernandorotary@gmail.com