

The
Rotary
Foundation



MANUAL DE ORIENTAÇÃO CADRE D-4420

**Comissão Distrital da Fundação Rotária
Distrito 4420**



1- Definição:

O CADRE D-4420 é uma comissão vinculada à Subcomissão de Subsídios da Comissão Distrital da Fundação Rotária (CDFR), do Distrito 4.420 de Rotary International.

O membro do CADRE deve atuar como um consultor no processo de elaboração do projeto, sendo um facilitador para esclarecimentos técnicos e operacionais.

O membro do CADRE não deve exercer atividades inerentes ao clube solicitante no “ciclo de projeto” e/ou se envolver em assuntos internos de cada clube.

O **CADRE D-4420** (São Paulo, ABCDMRR e Baixada Santista) é uma iniciativa inédita e pioneira, visando facilitar a elaboração e a redução das não conformidades de projetos apresentados para solicitar os subsídios da Fundação Rotária.

2- Objetivos:

O objetivo principal da iniciativa **CADRE D-4420** é propiciar o auxílio técnico e de formação / capacitação aos clubes e ao distrito no encaminhamento de projetos de subsídios globais

Também tem como objetivo buscar o desenvolvimento de uma curva de aprendizado e maturidade junto aos clubes e ao distrito para a implantação de subsídios globais.

O caminho para este objetivo passa pela identificação e formação de novas lideranças nos clubes e no distrito, engajadas com a temática relacionada à Fundação Rotária.

Devemos ter como foco preferencial potencializar o presidente da Comissão da Fundação Rotária do clube e demais interessados.

Nossa entrega deve ser projetos consistentes, de acordo com as conformidades do Visão de Futuro, e consequente diminuição no retrabalho no âmbito do staff da Fundação Rotária.

O sucesso deste processo depende, de modo fundamental, do grau de envolvimento e contrapartidas do clube participante.

Nota: A iniciativa foi inspirada na **CADRE** ou **Equipe de Consultores Técnicos da Fundação Rotária**, que é um grupo de rotarianos voluntários que fornecem orientações e conhecimentos técnicos a rotarianos que planejam e realizam projetos de subsídios do Rotary no mundo todo. A partir de 01 de julho de 2013, os projetos de Subsídios Globais que solicitarem de US\$50.001 a \$100.000 do Fundo Mundial passarão por uma análise técnica e serão visitados pela Equipe de Consultores Técnicos da Fundação Rotária (**CADRE**) durante a implementação do projeto. Bolsistas e equipes de formação profissional não passam por tais análises.

3- Estrutura funcional:

O CADRE D-4420 é constituído por um coordenador técnico e um gerencial, consultores de apoio e consultores no nível do clube (regiões geográficas ou especialidade).

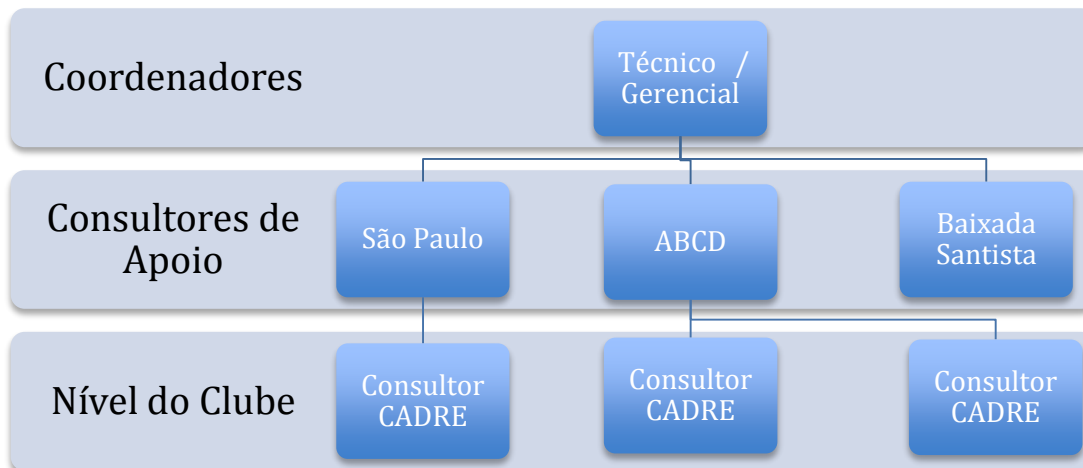


Tabela com nomenclatura e descrição funcional:

Participante	Descrição funcional
Coordenador técnico	Dar apoio sobre questões técnicas relacionadas aos projetos, servindo como suporte aos consultores de apoio
Coordenador gerencial	Desenvolver atividades de gerenciamento, acompanhamento e comunicação em relação a aspectos operacionais e institucionais
Consultores de apoio	Receber supervisão do coordenador técnico e dar apoio aos consultores no nível do clube
Consultores no nível do clube	Receber supervisão dos consultores de apoio e dar suporte técnico aos contatos do clube

4- Passo a Passo para submissão de Projetos

4.1 – Encaminhamento e recebimento de proposta de subsídio global de um clube solicitante:

- A proposta deve ser preenchida com o FORMULÁRIO-PROPOSTA (portal do Distrito) e enviada para o email cadre@rotary4420.org.br
- O clube deve indicar os contatos primário e secundário.
- Designação de um consultor do CADRE como mentor da proposta de projeto.
- Desenvolver interlocução com os contatos do clube.
- Orientar os contatos indicados sobre os documentos de referencia (disponíveis no portal do Distrito e do RI).

4.2 - CADRE:

Das propostas de projetos que forem encaminhadas ao email cadre@rotary4420.org.br :

- O consultor do CADRE-4420 designado avalia o FORMULÁRIO-PROPOSTA e envia para o clube com os requisitos a serem complementados (caso seja necessário).

4.3 - Recebimento do FORMULÁRIO PROPOSTA revisado:

- O Rotary Club do proponente deve estar qualificado.
- A área de enfoque deve ser justificada de acordo com o check-list, e que atenda os critérios de elegibilidade.
- Justificar a sustentabilidade do projeto.
- Apresentar o Memorando de entendimentos com a organização colaboradora (MOU).
- Apresentar a mensurabilidade do projeto.
- Envolvimento do clube.

4.4 - Envio do FORMULÁRIO PROPOSTA revisado para parecer do staff da FR. (Atividade 1 da Etapa de PEDIDO do Ciclo do Subsídio Global)

4.5 – Orientar o clube na definição de uma estratégia para busca de parceiro internacional. Os clubes devem estar capacitados para obter parceiros internacionais, com apoio de um check-list que estará disponível no site, descrevendo as principais iniciativas e práticas a serem adotadas.

4.6 - Após a definição do parceiro internacional o clube deve registrar sua solicitação de projeto no grants.rotary.org. (www.rotary.org/myrotary/pt ==> direcionar para a página https://grants.rotary.org/s_main.jsp?lang=16)

4.7 - Acompanhamento de DOCUMENTOS complementares.

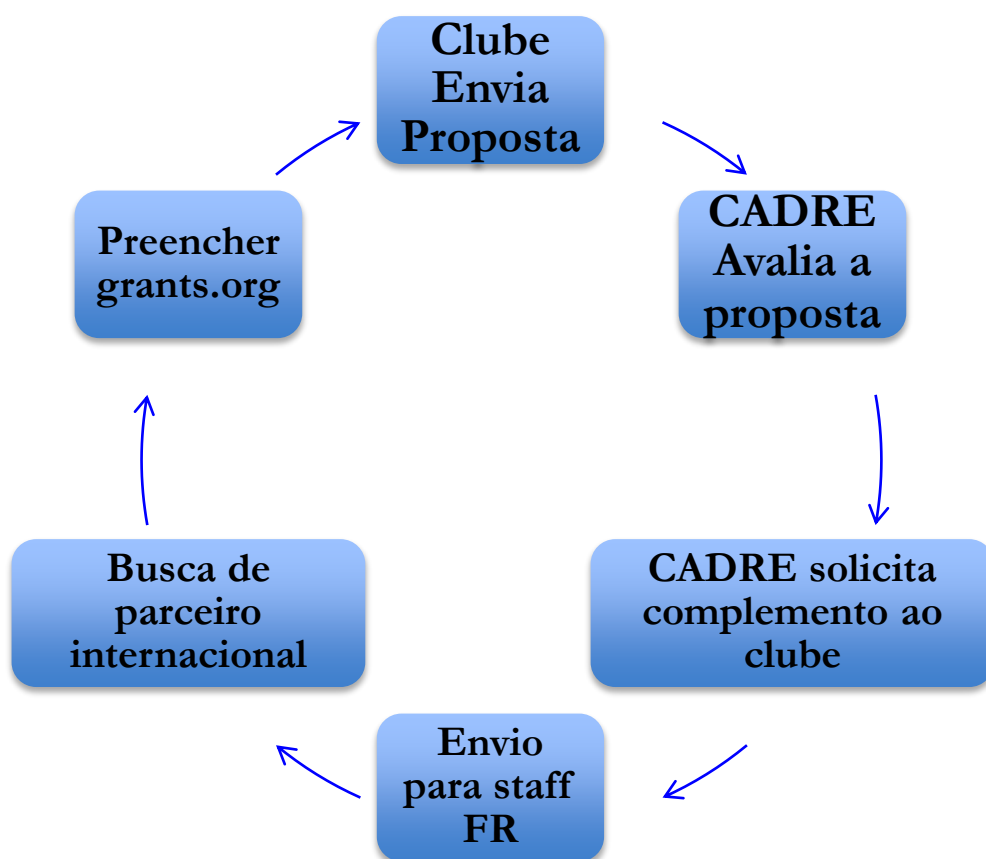
O clube proponente deve ser orientado em relação às conformidades relacionadas ao sistema de gerenciamento de subsídios (relatórios e evidenciais).

4.8 - Etapa final para submissão e aprovação final pelo staff da FR. (Atividade 4 da Etapa de PEDIDO do Ciclo do Subsídio Global).

4.9 – O apoio do CADRE aos clubes se dará nas 4 atividades da etapa de PEDIDO do Ciclo do Subsídio Global.

4.10 – As etapas de PAGAMENTO e RELATÓRIOS do Ciclo do Subsídio Global devem ser monitoradas pela Subcomissão de Gerenciamento de Subsídios.

5- CICLO CADRE D-4420



6- Papel do CADRE

O desenvolvimento de um projeto de subsídio global deve ser um desejo natural e espontâneo de cada clube, sendo um reflexo de sua motivação em participar e de sua maturidade organizacional.

O clube deve ter acesso e ser esclarecido em relação aos requisitos definidos pelo visão de futuro para aceitação de um projeto e seus deveres e responsabilidades.

Este processo deve ser didático e consequente ao envolvimento das lideranças dos clubes nos diversos eventos distritais, acesso a conteúdos e eventos na Internet e a variado material fornecido por nossa instituição.

Neste sentido deve estar bem claro o papel do CADRE D-4420:

- Não deve desenvolver atividades operacionais e inerentes ao clube no ciclo do projeto.
- Não deve participar de atividades internas do clube (tomada de decisão), como envolvimento com pessoas ou grupos, assembleias ou conselho diretor.
- Não deve assumir responsabilidades ou fazer promessas como, por exemplo: vou falar com o secretário de saúde, vou visitar o parceiro local e resolver por vocês, etc.
- Não é sua responsabilidade conseguir o parceiro internacional
- Deve ser pragmático e seguir os procedimentos.
- Deve se sentir confortável em apoiar um projeto, avaliando a existência de conflitos de interesses (apoiar um clube de sua área onde você é sócio honorário, apoiar um clube onde existe um desentendimento antigo, etc.).

7- Interlocução no clube:

A interlocução em cada clube deve ser o presidente do clube (liderança), o presidente da comissão da fundação rotária do clube (gestão) e o presidente da comissão de serviços à comunidade.

Devem ser incluídos ainda os contatos primário e secundário do projeto, como interlocutores específicos para cada projeto.

8- Documentos de referência:

- Termos e Condições para Subsídios Distritais e Globais da Fundação Rotária
- Declarações de Políticas de Áreas de Enfoque
- Manual sobre Gerenciamento de Subsídios
- Desenvolvendo Projetos Sustentáveis
- O ciclo do Subsídio Global
- Equipe de Consultores Técnicos

O Ciclo do Subsídio Global	
1a Etapa PEDIDO	<p>1) Pedido de subsídio enviado on-line.</p> <p>2) Funcionários analisam o pedido. Informações que faltam são enviadas pelos rotarianos.</p> <p>3) Pedido encaminhado para segunda análise. Pedidos que solicitarem equiparação superior a US\$50.000 são analisados pela CADRE (FR); Os que pedem mais de US\$100.000, pelos curadores.</p> <p>4) Parceiros recebem notificação de aprovação (carta e instruções de pagamento).</p>
2a Etapa (*) PAGAMENTO	<p>5) Parceiros fornecem dados da conta bancária, autorizam acordo jurídico e enviam contribuições.</p> <p>6) Pagamento é processado. Projetos maiores geralmente são pagos em prestações, com base no plano de gastos.</p>
3a Etapa (*) ENVIO DE RELATÓRIO	<p>7) Parceiros enviam relatórios intermediários on-line a cada 12 meses pela duração do projeto. O relatório final deve ser encaminhado dentro de dois meses da conclusão do projeto.</p> <p>8) Funcionários analisam relatório. Informações que faltam são enviadas pelos rotarianos.</p> <p>9) Projetos com relatórios finais aceitáveis são encerrados. Carta de encerramento é enviada aos parceiros.</p>

Duração:	O tempo pode ser maior em períodos de grande volume de solicitações.
1a Etapa:	Se o pedido estiver completo, o processamento leva cerca de 4 semanas.
2a Etapa:	A partir do momento em que a Fundação recebe os dados da conta bancária, os acordos jurídicos assinados e as contribuições, o processamento do pagamento leva de 2 a 4 semanas.
3a Etapa:	Os funcionários analisam os relatórios de acordo com a ordem de chegada, dentro de 4 semanas de seu recebimento pela Fundação Rotária.

(*) A etapa de pagamento e relatórios do “ciclo de projeto” deverá ser monitorada pela Subcomissão de Gerenciamento de Subsídios.

O ciclo do Subsídio Global

Pedido

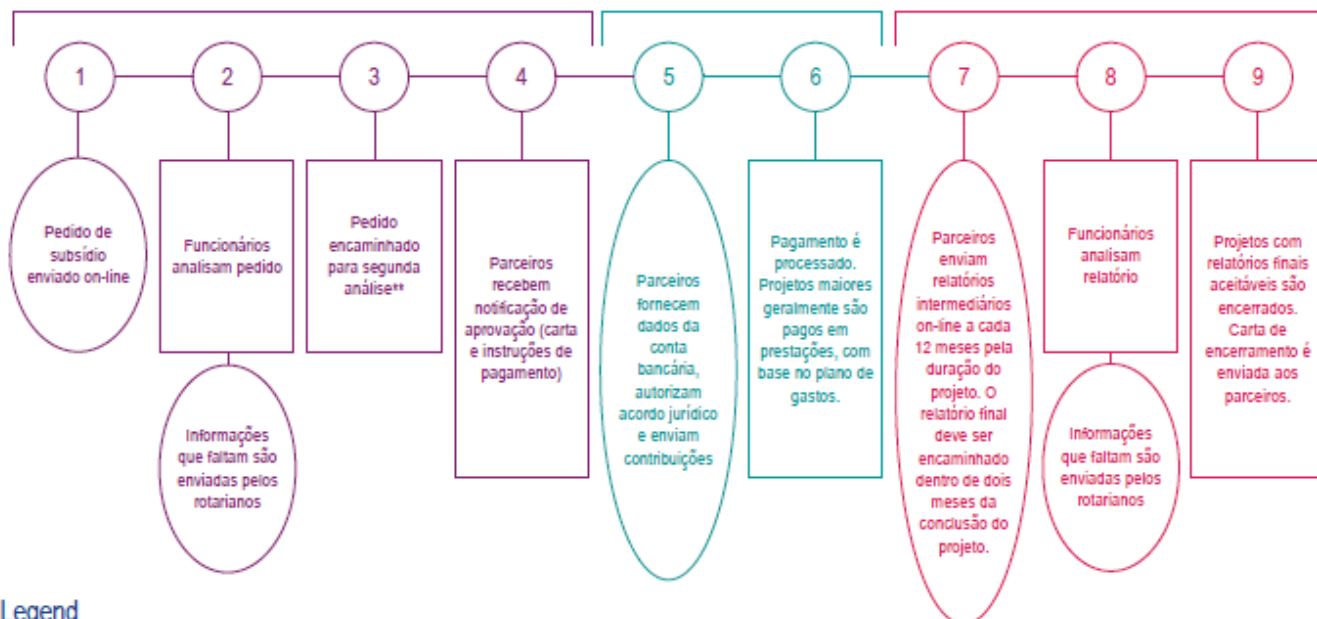
Se o pedido estiver completo, o processamento leva cerca de 4 semanas.*

Pagamento

A partir do momento em que a Fundação recebe os dados da conta bancária, os acordos jurídicos assinados e as contribuições, o processamento do pagamento leva de 2 a 4 semanas.*

Envio de relatório

Os funcionários analisam os relatórios de acordo com a ordem de chegada, dentro de 4 semanas de seu recebimento pela Fundação Rotária.*



Legend

- = Tarefa dos rotarianos
- = Tarefa da Fundação Rotária

* O tempo pode ser maior em períodos de grande volume de solicitações.

** Pedidos que solicitam equiparação superior a US\$50.000 são analisados pela Cadre; os que pedem mais de US\$100.000, pelos curadores.

FORMULÁRIO - PROPOSTA DE SUBSÍDIOS GLOBAIS

Rotary Clube de		Data:	
Nome da Proposta/Projeto:			
Contato 1: e-mail:		ID:	Tel.
Contato 2: e-mail:		ID:	Tel.
Contato 3: e-mail:		ID:	Tel.
Parceiro Internacional:			
Contato:			
e-mail:			
Objetivos da proposta:			
Impacto e comunidade beneficiária:			
Organização Colaboradora:			
Área(s) de enfoque:			
Item(s) de enquadramento (check-list):			
Como medir impacto: (indicador quantitativo)			
Clube envolvido?	Comissão Apresentada ao Conselho Diretor ao Clube		
Sustentabilidade Financeira:			
Valor da Total (em USD):			
Parceiro Internacional: (30% de 50% do Valor Total) =			